



Assessment of the status of urban space desirability components in Sarab

Esmaeil Chalangari^a , Omid Mobaraki^b ✉ , Zahra Afzali^c 

- Department of Geography and Urban Planning, Faculty of Humanities, University of Maragheh, Maragheh, Iran.
Email: chalangari12@gmail.com
- Associate Professor, Department of Geography and Urban Planning, Faculty of Humanities, University of Maragheh, Maragheh, Iran.
Email: o.mobaraki@maragheh.ac.ir
- Department of Geography, Faculty of Social Sciences, University of Zanjan, Zanjan, Iran.
Email: afzalii@yahoo.com

ARTICLE INFO

ABSTRACT


Article type:
Research Paper

Received:
13 December 2025
Received in revised form:
8 January 2025
Accepted:
25 February 2025
pp.41-56

Keywords:
Evaluation,
Urban Space,
Desirability,
Sarab City.

With the emergence of multiple social, cultural, economic, physical, and environmental crises in cities across the world during the second half of the twentieth century the desirability of urban space, particularly in developing countries, has declined. Accordingly, in recent years this issue has become one of the most fundamental topics within the fields of human and environmental studies. The evaluation of urban space quality is undertaken not only on the basis of the objective environment but also according to individuals' perceptions of the environment to which they belong. In this regard, the present study aims to assess the desirability of the urban space of Sarab. The research is applied in nature and employs a descriptive-analytical method. Data were collected through a survey using a questionnaire. Sarab has a population of approximately 45,031 people, and based on Cochran's formula, 380 questionnaires were randomly distributed among citizens over 15 years of age. The research components include environmental (13 items), accessibility and comfort (14 items), aesthetics and identity representation (13 items), and security (10 items). SPSS software was used for data analysis, employing statistical tests including the one-sample t-test, one-way ANOVA, stepwise regression, and Tukey's test. The findings reveal that the status of Sarab across all examined components—environmental (2.90), accessibility and comfort (2.49), aesthetics and identity representation (2.62), and security (2.94)—was below the average threshold, namely the value of 3. Regarding the research components, the results indicate that the security component, with a beta value of 0.179, carries relatively greater importance in shaping the desirability of urban spaces in Sarab, whereas the aesthetics and identity representation component, with a beta value of 0.060, holds the least significance. Overall, the urban space of Sarab does not exhibit a desirable condition in terms of desirability. Therefore, urban managers and planners in Sarab must, through proper and efficient management, take measures to enhance the desirability of urban space and thereby ensure the welfare, comfort, and security of citizens.

Citation: Chalangari, E., Mobaraki, M., & Afzali, Z. (2025). Assessment of the status of urban space desirability components in Sarab. *Journal of Geography and Urban Research*, 2(4), 41-56.

 <https://doi.org/10.22130/gur.2026.2080742.1034>

© The Author(s)

Publisher: University of Maragheh.

This is an open access article under the CC BY licens
(<https://creativecommons.org/licenses/by/4.0/>).

Extended Abstract

Introduction

Urban spaces, as one of the most prominent areas of expression of identity, culture and civilization, are considered a suitable platform for finding a relatively comprehensive perspective on the life quality of the residents of any society and are considered as a fundamental feature in the growth and development of the city. Creating desirable and optimal, democratic and popular urban spaces has been one of the most important issues that humans have faced in relation to urban communities and their surrounding environment since ancient times. Humans created urban spaces in the form of streets and squares so that they could create a favorable platform for greater interaction with their fellow humans and achieve comfort and peace in their shelter. The quality of an urban space is the result of the components that by identifying the functions and appropriate effects of each of them on the space, solutions can be presented to improve the quality of urban spaces. It can be said that spatial quality, especially in the public space of the city, has the highest impact on urban culture. The city space has the greatest connection with people and the living environment, and thus has a significant role in giving identity and a sense of peace to citizens. Urban spaces have two physical and non-physical dimensions. Also, physical space has two dimensions, man-made and natural, and the non-physical space, or the social dimension of space which includes two social and cultural environments. It is obvious that the quality and desirability of urban life is considered an essential issue for all cities. Those cities that improve the quality of life for their citizens experience a higher level of development and prosperity. In cities where there is a strong awareness and understanding of public space, by providing sufficient street space, green spaces, parks, recreational facilities, and other public spaces, the life quality of citizens is greatly improved.

Methodology

The present research is an applied descriptive-analytical study. Library, documentary and field studies will be used to collect data, and citizens' opinions (questionnaire) will be used to evaluate the desirability of Sarab's urban space. The Cochran formula will be used to determine the sample size and sampling method, and the Cronbach's alpha test will be used for the reliability of the questionnaire. In addition, one-sample t-tests, stepwise regression and one-way analysis of variance have been used to analyze the questionnaire data.

Results and discussion

Statistical analyses show that the significance level of all components is less than 0.001. The average of all components was also 2.72, which is lower than the base value of 3. Thus, it can be concluded that Sarab urban spaces are not in a suitable condition in terms of desirability. Comparing the components using statistical tests shows that the environmental and security components have relatively more favorable conditions than the components of accessibility-comfort and beauty-representation of identity. According to one-way analysis of variance, both components were placed in the same group. The security component has the highest average desirability with a value of 2.94 compared to other components. In this regard, factors related to providing security and public order have favorable conditions, which is largely due to the provision of desirable security in the city by the military and law enforcement forces and the culture prevailing in the city. The environmental component is ranked next with an average of 2.90. Some factors related to the environmental component also indicate citizens' satisfaction with the natural dimensions of the aforementioned component. The beauty and identity representation component is in a separate group with an average of 2.62. In terms of the aforementioned component, Sarab city

does not have an acceptable desirability. The accessibility and comfort component with an average of 2.49 has the lowest average among the desirability components.

Conclusion

Nowadays, the desirability of urban spaces is one of the most important concerns of urban managers and planners. Cities are dynamic phenomena and are constantly changing and transforming over time. Over time, the desirability of urban spaces may increase as a result of appropriate policies, and conversely, they may decline and wither due to the lack of proper planning and policies. The quality and desirability of urban spaces affect many aspects of urban life, such as economic and social characteristics. As a result, one of the major plans of urban managers should be to

maintain the vitality and continuously improve the desirability of urban spaces.

Funding

There is no funding support.

Authors' Contribution

Authors contributed equally to the conceptualization and writing of the article. All of the authors approved the content of the manuscript and agreed on all aspects of the work declaration of competing interest none.

Conflict of Interest

Authors declared no conflict of interest.

Acknowledgments

We are grateful to all the scientific advisors of this paper.



ارزیابی وضعیت مؤلفه‌های مطلوبیت فضای شهری در سراب

اسماعیل چلنگری^۱، امید مبارکی^۲، زهرا افضلی^۳

۱- گروه جغرافیا و برنامه‌ریزی شهری، دانشکده علوم انسانی، دانشگاه مراغه، مراغه، ایران. Email: chalangari12@gmail.com
۲- دانشیار، گروه جغرافیا و برنامه‌ریزی شهری، دانشکده علوم انسانی، دانشگاه مراغه، مراغه، ایران. Email: o.mobaraki@maragheh.ac.ir
۳- گروه جغرافیا، دانشکده علوم اجتماعی، دانشگاه زنجان، زنجان، ایران. Email: afzali@yahoo.com

اطلاعات مقاله

چکیده

نوع مقاله:

مقاله پژوهشی

تاریخ دریافت:

۱۴۰۴/۰۹/۲۲

تاریخ بازنگری:

۱۴۰۴/۱۰/۱۸

تاریخ پذیرش:

۱۴۰۴/۱۲/۰۶

صص. ۵۶-۴۱

واژگان کلیدی:

ارزیابی،
فضای شهری،
مطلوبیت،
شهر سراب.

با بروز بحران‌های متعدد اجتماعی، فرهنگی، اقتصادی، کالبدی و زیست محیطی در شهرهای دنیا در نیمه دوم قرن بیستم که ناشی از رشد شتابان شهرنشینی و عدم ارائه طرح و برنامه مناسب بود، مطلوبیت فضای شهری به ویژه در کشورهای در حال توسعه تنزل یافته است. بر همین اساس در طول سال‌های اخیر این موضوع به یکی از موضوعات بسیار اساسی در حوزه مطالعات انسان و همچنین محیط بدل شده است. ارزیابی کیفیت فضای شهری نه تنها بر طبق محیط عینی بلکه همین‌طور برپایه درک افراد از محیطی که به آن متعلق هستند صورت می‌پذیرد. بر همین اساس هدف پژوهش حاضر ارزیابی مطلوبیت فضای شهری سراب است. نوع تحقیق کاربردی و روش آن توصیفی - تحلیلی است. جمع‌آوری داده‌ها به صورت پیمایشی و از طریق پرسشنامه بوده است. شهر سراب جمعیتی حدود ۴۵۰۳۱ نفر داشته، که با استفاده از فرمول کوکران تعداد ۳۸۰ پرسشنامه به صورت تصادفی در بین شهروندان بالای ۱۵ سال توزیع شد. مؤلفه‌های تحقیق شامل: زیست-محیطی (۱۳ گویه)، دسترسی و آسایش (۱۴ گویه)، زیبایی و بازنمایی هویت (۱۳ گویه) و امنیت (۱۰ گویه) بوده است. برای تجزیه و تحلیل داده‌ها از نرم افزار SPSS و از آزمون‌های آماری تی تک نمونه‌ای، واریانس یکطرفه، رگرسیون گام به گام و توکی استفاده شده است. نتایج تحقیق نشان می‌دهد که: وضعیت شهر سراب در تمامی مؤلفه‌های مورد بررسی، زیست محیطی (۲/۹۰)، دسترسی و آسایش (۲/۴۹)، زیبایی و بازنمایی هویت (۲/۶۲) و امنیت (۲/۹۴) کمتر از حد متوسط یعنی عدد ۳ بوده است. در رابطه با مؤلفه‌های تحقیق باید گفت که مؤلفه امنیت با مقدار بتای ۰/۱۷۹ در مطلوبیت فضاهای شهری سراب دارای اهمیت به نسبت بیشتری می‌باشد و مؤلفه زیبایی و بازنمایی هویت با مقدار بتای ۰/۰۶۰ کمترین اهمیت را دارد. در نهایت فضای شهری سراب از نظر مطلوبیت وضعیت مطلوبی ندارد، بنابراین مدیران و برنامه‌ریزان شهری سراب باید با مدیریت صحیح و کارآمد در راستای مطلوبیت بخشیدن به فضای شهری، موجبات رفاه، آسایش و امنیت شهروندان را فراهم آورند.

استناد: چلنگری، اسماعیل؛ مبارکی، امید و افضلی، زهرا. (۱۴۰۴). ارزیابی وضعیت مؤلفه‌های مطلوبیت فضای شهری در سراب. *مجله جغرافیا و پژوهش‌های شهری*، ۴(۴)، ۵۶-۴۱.

doi: <https://doi.org/10.22130/gur.2026.2080742.1034>

مقدمه

شهر مجموعه‌ای مرکب و پیچیده از فضاها و پهنه‌های فیزیکی و اجتماعی است که در طی زمان شکل گرفته و به مثابه موجودات زنده همواره در سیر تکامل خود، یک سیکل حیات را پشت سر می‌گذارد، ولی در دهه‌های اخیر شتاب بیشتری گرفته و هر ساله درصد جمعیت شهرها افزایش می‌یابد. لذا با افزایش جمعیت شهری به ویژه در کشورهای در حال توسعه مطلوبیت فضاهای شهری هم کاهش می‌یابد (Heydari et al., 2023). فضاهای شهری به مثابه یکی از بارزترین عرصه‌های تجلی هویت، فرهنگ و تمدن، بستری مناسب برای یافتن دیدگاهی نسبتاً جامع نسبت به کیفیت زندگی ساکنان هر جامعه محسوب می‌شوند (Boroumand et al., 2019). فضاهای شهری در طول تاریخ نقش مهمی در زندگی اجتماعی و اقتصادی ساکنان داشته و به عنوان مرکز ارتباط و تحول در شهرها عمل کرده‌اند، لذا ایجاد فضاهای مناسب و مطلوب بخشی از وظایف برنامه‌های توسعه شهری محسوب می‌شود (Gholami et al., 2024). می‌توان گفت که کیفیت فضایی به خصوص در فضای عمومی شهر از اثرگذاری بالایی بر فرهنگ شهری برخوردار است (La Malva et al., 2015). کیفیت فضاهای شهری بر نحوه انجام فعالیت‌ها و میزان حضورپذیری تاثیر می‌گذارد. فضاهای شهری عرصه‌هایی برای تعاملات اجتماعی و فرهنگی مردمان هر جامعه هستند. زمینه‌سازی برای چنین عرصه‌هایی نیازمند ایجاد تمهیدات کالبدی و عملکردی لازم است (Maroofi, 2020).

فضاهای شهری دارای دو بعد کالبدی و غیرکالبدی می‌باشند. همچنین فضای کالبدی از دو بعد مصنوع (انسان‌ساخت) و طبیعی برخوردار بوده و فضای غیرکالبدی یا همان بعد اجتماعی فضا، مشتمل بر دو محیط اجتماعی و فرهنگی است (Bastani & Malekipour, 2016). بدیهی است که کیفیت و مطلوبیت زندگی شهری برای تمامی شهرها مسأله‌ای ضروری تلقی می‌شود. آن دسته از شهرهایی که کیفیت زندگی را برای شهروندان خود ارتقا می‌دهند سطح بالاتری از توسعه و رونق را تجربه می‌کنند. در شهرهایی که آگاهی و درکی قوی از فضای عمومی وجود دارد با فراهم نمودن فضای کافی خیابانی، پهنه‌های سرسبز، پارک‌ها، امکانات تفریحی و دیگر فضاهای عمومی، کیفیت زندگی شهروندان تا حد زیادی بهبود پیدا می‌کند (UN-Habitat, 2015). بدون تردید فضاهای عمومی شهری جزء مؤلفه‌های کلیدی برنامه‌ریزی شهری به شمار می‌روند (Wai Maa et al., 2020).

امروزه فضاهای عمومی شهری، محل اتفاق بخش اصلی فعالیت‌های اجتماعی شهروندان، از موضوعات مهم در مطالعات شهری هستند. در واقع فضای شهری یکی از بارزترین دارایی‌ها در محیط‌های شهری است که بستر حیات مدنی و ارزش‌های اجتماعی یک جامعه را شامل می‌شود (Nabizadeh Zolpirani et al., 2022). فضاهای مذکور نمای کلی از اصول تئوری‌ها و شیوه‌های طراحی شهری را برای کسانی که به یک راهنمای روشن نیازمندند ارائه می‌دهند (Carmona, 2021). کاهش مطلوبیت شاخصه‌های کیفی در فضاهای عمومی شهری، جزء مسائلی محسوب می‌شوند که شهرهای امروزی با آن مواجه‌اند؛ بدین ترتیب خلق فضاهایی بهینه و مطلوب برای همه اقشار اجتماعی جزئی از وظایف مدیریت شهری در راستای نیل به توسعه پایدار شهر قلمداد می‌شود (Rafiei et al., 2013).

وجود فضاهای شهری مطلوب و موفق نقش و اهمیت فراوانی در زندگی روزمره شهروندان داشته و بهبود کیفیت این محیط‌ها به عنوان یکی از مهم‌ترین معیارهای توسعه پایدار مطرح گردیده است (Maroofi & Bayazid, 2021). مطلوبیت فضاهای شهری بستگی به کیفیت استفاده و میزان جذابیت فضا برای جذب فعالیت‌های متناسب با آن دارد. ابعاد چهارگانه مطلوبیت فضای شهر عبارتند از: دسترسی و ارتباطات، آسایش و تصویر ذهنی، اجتماع‌پذیری و کاربری و فعالیت (Khodayari Motlagh et al., 2017). مطلوبیت را می‌توان به صورت تابعی از امنیت و آزادی حرکت، تعامل اجتماعی، مسائل کالبدی، هویت و تصویر میدان، دسترسی، راحتی و منظر، استفاده و فعالیت‌ها، اجتماع‌پذیری و تمایل به مشارکت مد نظر قرار داد. بدین ترتیب، یک فضای شهری می‌تواند متناسب با نیازهای زمانی و مکانی افراد جامعه، خصلت مطلوب یا نامطلوب پیدا کند که بستگی به میزان هم‌خوانی و هم‌نوایی کارکردی با اهداف مورد انتظار، تناسب با نیازهای روزمره

گروه‌های اجتماعی و هم‌نوابی با کلیت ساختار شهر دارد و ادراک فضاهای شهری و نحوه استفاده از آن نیز به فرد و ویژگی‌های گروهی بستگی دارد (Shaarepour et al., 2019).

با توجه به موارد مذکور می‌توان بیان داشت ارزیابی مطلوبیت و کیفیت فضای شهری نخستین گام در مدیریت نواحی سکونت به شمار می‌رود که تحت تأثیر عوامل زیادی می‌باشد. از مهم‌ترین این عوامل می‌توان به آلودگی‌های محیط زیست شهری (هوا، آب، فاضلاب‌های شهری، زباله و غیره)، نحوه ارتباطات و دسترسی‌ها، وجود تسهیلات و خدمات رفاهی، وجود امنیت اجتماعی، توجه به قشرهای خاصی از جامعه و هویت آنها و غیره اشاره نمود. این عوامل هر چند می‌توانند به صورت مستقل عمل کنند اما بی‌شک هر گونه تغییر و پویایی در هر کدام از آنها، سایر عوامل موجود در محیط را متأثر می‌سازد. بدین ترتیب توجه به این عوامل و ارزیابی آنها می‌تواند در بهبود و ساماندهی محیط شهری کمک نمایند (Golkar, 2005).

در پژوهش حاضر وضعیت مولفه‌های مطلوبیت فضای شهری سراب مورد ارزیابی قرار گرفته است. سراب یکی از شهرهای استان آذربایجان شرقی و مرکز اداری شهرستان سراب می‌باشد. مطابق سرشماری سال ۱۳۹۵، جمعیت این شهر بالغ بر ۴۵۰۳۱ نفر می‌باشد و از این لحاظ به‌عنوان هشتمین شهر پرجمعیت استان آذربایجان شرقی به‌شمار می‌رود. این شهر در مرکز دشت سراب قرار گرفته است و به همین دلیل در مقیاسی گسترده شامل اراضی هموار و کم‌شیب می‌باشد. در حال حاضر پیراشهر سراب تا مسافت‌های قابل توجهی شامل کاربری اراضی کشاورزی می‌باشد و بخش قابل توجهی از شهروندان نیز به فعالیت‌های کشاورزی مشغول هستند. علی‌رغم وجود اراضی هموار وسیع و فقدان تنگناهای توپوگرافیکی، توسعه کالبدی شهر به صورت فشرده و در شکلی تقریباً مستطیلی اتفاق افتاده است. به‌گونه‌ای که شهر سراب را می‌توان جزء شهرهایی به‌شمار آورد که دارای فضاهای سبز و باز محدودی می‌باشد. خیابان‌ها و کوچه‌های تنگ و کم‌عرض جزو ویژگی‌های بارز بافت شهر سراب محسوب می‌شود. این امر حتی در فضاهای شهری که در طی دهه‌های اخیر در پیرامون شهر ایجاد شده‌اند دیده می‌شود. مجموعه این عوامل، کیفیت فضای شهری را تحت تأثیر قرار داده و مسائل و مشکلات زیادی را برای شهروندان به وجود آورده است. در حال حاضر، به دلیل کیفیت پایین فضاهای عمومی در سطح شهر سراب شهروندان حضورپذیری محدودی در این فضاها دارند. این امر منجر به کاهش تعاملات اجتماعی و مشارکت‌پذیری پایین شده است، درحالی‌که فضاهای عمومی مهم‌ترین بستر تعاملات اجتماعی هر شهری بوده و سرزندگی و نشاط شهرها تا حد زیادی به این گونه فضاها وابسته است. در پژوهش حاضر مسأله اصلی این است که؛ فضای شهری سراب از لحاظ مؤلفه‌های زیست محیطی، دسترسی و آسایش، زیبایی و بازنمایی هویت و امنیت چه وضعیتی دارد؟

در مطالعات مختلفی که درباره فضای عمومی شهری در سراسر جهان انجام شده و نظرات شهروندان ارزیابی شده است، چهار عامل کلیدی در کیفیت این فضاها تأثیر بیشتری دارند. این عوامل شامل دسترسی و پیوستگی، راحتی و زیبایی محیط، کاربری و فعالیت، و اجتماع‌پذیری می‌باشند. از میان پژوهش‌های انجام شده در مورد مطلوبیت فضاهای شهری می‌توان به موارد زیر اشاره کرد: شارع‌پور و همکاران (۱۳۹۸) مطلوبیت فضاهای عمومی شهری از دیدگاه جوانان شهر قائم شهر را مورد ارزیابی قرار دادند. روش این پژوهش از نوع پیمایشی بوده و اطلاعات موردنظر با تکنیک پرسش‌نامه گردآوری شد. تجزیه و تحلیل داده‌ها با استفاده از نرم افزار SPSS انجام شد. نتایج پژوهش میزان تأثیر جوانان؛ اجتماع‌پذیری، دسترسی و به هم پیوستگی، کاربری و فعالیت‌ها و آسایش و منظر فضاهای عمومی در شهر قائم شهر را در حد متوسط ارزیابی کرد. بین دختران و پسران در ارزیابی مطلوبیت فضاهای عمومی شهری تفاوت معناداری وجود داشت و در واقع دختران دید منفی‌تری به لحاظ مطلوبیت فضاهای عمومی شهری داشتند. رحیمی و همکاران (۱۴۰۰) به ارزیابی مطلوبیت فضاهای شهری از منظر حضورپذیری نوجوانان بر اساس نیازها و ترجیحات آنها در محله گل‌سار شهر رشت پرداختند. شیوه مطالعه، توصیفی-تحلیلی بوده که مبانی نظری، کتابخانه‌ای و تحلیل نظرات نوجوانان با رویکرد ترکیبی، از طریق پرسش‌نامه، فوکوس‌گروپ و مصاحبه با نقشه بوده است. نتایج با تأکید بر این که مدل پیشنهادی می‌تواند یک رویکرد سیستماتیک و مشارکتی برای ارزیابی فضاهای شهری از دیدگاه نوجوانان باشد؛ نشان داد که حضور نوجوانان در فضاهای

شهری به دلیل عدم تطابق با نیازهای دوران رشد، رو به کاهش بوده و این امر محصول نادیده گرفتن نوجوانان از مشارکت در فرآیند برنامه‌ریزی و طراحی فضاهای شهری است. امیدیان کلاشگرانی و همکاران (۱۴۰۱) میزان مطلوبیت کارکردهای اجتماعی فضاهای شهری منطقه ۱۲ کلانشهر تهران را مورد ارزیابی قرار دادند. روش تحقیق از نظر هدف کاربردی و از نظر ماهیت تحلیلی-اکتشافی بوده که به منظور تجزیه و تحلیل داده‌ها و اطلاعات از روش مدل‌سازی معادلات ساختاری در نرم‌افزار AMOS استفاده شده است. یافته‌های تحقیق نشان داد که میزان مطلوبیت کارکردهای اجتماعی فضاهای شهری در منطقه ۱۲ کلانشهر تهران یعنی برقراری تعاملات اجتماعی، تعهد و تعلق اجتماعی (یکی شدن با فضا) و پاسخگویی اجتماعی بر اساس مدل ساختاری به ترتیب ۰/۶۲، ۰/۴۹ و ۰/۴۱ به دست آمده است. همچنین نتایج شاخص جزئی مقدار بحرانی و P در مدل ساختاری نشان می‌دهد که وضعیت متغیرهای برقراری تعاملات اجتماعی در منطقه ۱۲ در سطح اطمینان ۹۵٪ و مقدار بحرانی ۲/۳۷ (یعنی بالاتر از ۱/۹۶) مطلوب، متغیرهای پاسخگویی اجتماعی با مقدار بحرانی ۱/۵۲ (یعنی کمتر از ۱/۹۶) نامطلوب و پاسخگویی اجتماعی با مقدار بحرانی ۱/۹۹ دارای مطلوبیت نسبی بوده است. حسینیان راد و مولائی قلیچی (۱۴۰۱) تأثیر شاخص‌های مطلوبیت فضاهای عمومی بر میزان تحقق حق به شهر (نمونه موردی: کاشان) را بررسی کردند. نتایج نشان داد بین متغیر میزان مطلوبیت فضاهای عمومی و متغیرهای سه‌گانه حق به شهر یعنی اختصاص دهی به شهر، سرزندگی فضاهای شهری و مشارکت، در سطح معنی‌داری کم‌تر از ۰/۰۵ رابطه معنی‌دار و مستقیمی برقرار است. بدین معنی که از دیدگاه شهروندان با افزایش سرزندگی فضاهای شهری به میزان مطلوبیت فضاهای عمومی افزوده می‌شود و با افزایش مشارکت شهروندان به همان میزان می‌توان انتظار داشت که مطلوبیت فضاهای عمومی از دیدگاه شهروندان افزایش یابد و با افزایش رضایت شهروندان از اختصاص دهی مطلوب فضاهای شهری میزان تحقق حق به شهر نیز افزایش یابد. رضایی و همکاران (۱۴۰۲) در پژوهشی میزان مطلوبیت فضاهای عمومی شهری در ارتباط با نیازهای جامعه سالمندان در خیابان ملت شهرکرد را با بهره‌گیری از رویکرد خیابان‌های دوستدار سالمند مورد مطالعه قرار داده و سپس به بررسی نقش آن در ایجاد حس رضایتمندی پرداختند. نوع تحقیق کاربردی و روش بررسی به صورت توصیفی-تحلیلی است. تحلیل داده‌ها با استفاده از روش‌های آماری آزمون تی تک‌نمونه‌ای، ضریب همبستگی و آزمون رگرسیون خطی چند گانه انجام گرفت. یافته‌ها نشان داد که مقادیر میانگین بیشتر شاخص‌های مورد بررسی، کمتر از میزان متوسط است. همچنین بین مؤلفه‌های خیابان‌های دوستدار سالمند و حس رضایتمندی رابطه مثبت وجود دارد. به علاوه، مؤلفه ایمنی و قابلیت دسترسی بیشترین تأثیر را در رضایتمندی روانی جامعه سالمندان دارند. حیدری و همکاران (۱۴۰۲) مؤلفه‌های مطلوبیت فضای شهری در تحقق حق به شهر در شهر ارومیه را مورد بررسی قرار دادند. در این تحقیق برای تجزیه و تحلیل از نرم‌افزار Smart PIs به منظور بررسی سطح معنی‌داری رابطه مطلوبیت در حق به شهر و از مدل IPA جهت تبیین تفاضل اهمیت و عملکرد شاخص‌های مطلوبیت در راستای تحقق حق به شهر استفاده شده است. نتایج نشان داد که مطلوبیت در تحقق حق به شهر در شهر ارومیه موثر بوده و در سه برآش اعتبار اشتراک واریانس (R^2)، میزان توان پیش‌بینی (Q^2) و قدرت مدل ساختاری (GOF) مورد تأیید قرار گرفته است، اما براساس نتایج حاصل از مدل IPA اختلاف بین اهمیت شاخص‌های مطلوبیت و اولویت عملکرد توسط نهادهای ذی‌ربط در ارومیه وجود داشته و اهمیت زیادی به شاخص‌های با اولویت پایین داده شده است.

بیشاب و مارشال^۱ (۲۰۱۷) در مقاله‌ای با عنوان «تعاملات اجتماعی و کیفیت فضای عمومی شهری» به بررسی روابط تاریخی و معاصر بین زندگی عمومی و فضای عمومی در شهرهای مختلف پرداختند و تأثیر متقابل تعامل اجتماعی و فضای عمومی با کیفیت بالا را مورد مطالعه قرار دادند. به این نتیجه رسیدند که برای بالا بردن کیفیت فضای عمومی نیاز به درک نیروهای اقتصادی، سیاسی، اجتماعی فرهنگی و درحال حاضر تکنولوژیکی است که قلمرو عمومی را برای ایجاد و ارائه فضای عمومی و اجتماعی حمایت کند. کسار کوراماز و تورک‌اوغلو^۲ (۲۰۱۸) تحقیقی را به منظور اندازه‌گیری سهم پارک‌های

¹ Bishop and Marshall

² Kısar Koramaz and Türkoğlu

شهری در کیفیت زندگی در شهر استانبول انجام دادند تا میزان تأثیر آن را در شکل‌دهی به کیفیت زندگی شهری را مورد سنجش قرار دهند. نتایج پژوهش نشان داد که پارک‌های شهری از طریق عملکردهای مختلفی که از خود در مقیاس‌های مختلف نشان می‌دهند تأثیر به‌سزایی در بهبود کیفیت زندگی شهری دارند و درک روابط بین پارک‌های شهری و حوزه‌های سلامت، فعالیت‌های ورزشی و روابط اجتماعی دیدگاه‌هایی را برای اعمال برخی سیاست‌ها ارائه می‌دهد که می‌تواند کیفیت زندگی را برای شهروندان بهبود ببخشد.

مبانی نظری

فضاهای عمومی شهری بخش مهمی از محیط‌های شهری را تشکیل می‌دهند و تا حد زیادی، همین فضاها هستند که شهرها را شکل می‌دهند. این فضاها ذاتاً دموکراتیک به شمار می‌آیند، زیرا به تمام ساکنین امکان استفاده مشترک را می‌دهند. فضای عمومی در کانون زندگی سیاسی و اجتماعی شهرها قرار دارد؛ خیابان‌ها، میدان‌ها و پارک‌ها محلی برای اعتراضات، تعاملات اجتماعی و مواجهه با تفاوت‌ها هستند. این فضاها نه تنها به پویایی و زندگی‌پذیری شهرها افزوده، بلکه رفاه ساکنان شهری را ارتقا می‌دهند (Gholami et al., 2024).

مطلوبیت به خاصیتی اشاره دارد که در هر چیزی باعث ایجاد سود، مزیت، لذت، خوبی یا خوشبختی می‌شود یا از وقوع زیان، خسارت، درد، شر یا ناخوشی برای ذی‌نفع جلوگیری می‌کند. اگر ذی‌نفع جامعه باشد، مطلوبیت به معنای خوشبختی جامعه است و اگر فردی را مدنظر قرار دهد، مطلوبیت به معنای خوشبختی آن فرد خواهد بود (Khodayari Motlagh, 2017). مطلوبیت فضای شهری را می‌توان به عنوان بخش مهمی از مفهوم گسترده‌تر کیفیت زندگی تعریف کرد. مطلوبیت فضای شهری به شرایط اجتماعی، فرهنگی و کالبدی شهری اطلاق می‌شود که نمایانگر میزان رضایت یا نارضایتی شهروندان از آن محیط است. در واقع، یک محیط با کیفیت بالا حس رفاه و رضایت را به جمعیتی که در آن زندگی می‌کند، به واسطه ویژگی‌های فیزیکی، اجتماعی یا نمادین منتقل می‌کند. کیفیت زندگی ارتباط مستقیمی با کیفیت محیط شهری دارد، بنابراین می‌توان کیفیت محیط شهری را به عنوان یک مفهوم جامع از کیفیت زندگی در مقیاس شهر در نظر گرفت (Arzhangi & Mohammadian, 2021).

روش پژوهش

نوع پژوهش کاربردی و روش آن توصیفی-تحلیلی است. برای جمع‌آوری داده‌ها از مطالعات کتابخانه‌ای، اسنادی و میدانی استفاده خواهد شد و به منظور ارزیابی مطلوبیت فضای شهری سراب از نظرات شهروندان (پرسش‌نامه) استفاده شده است. شهر سراب جمعیتی حدود ۴۵۰۳۱ نفر داشته، که با استفاده از فرمول کوکران تعداد ۳۸۰ پرسش‌نامه به صورت تصادفی در بین شهروندان با سن بالاتر از ۱۵ سال توزیع شد. برای پایایی پرسش‌نامه از آزمون آلفای کرونباخ استفاده شده است. ضریب آلفای کرونباخ برای داده‌های پرسش‌نامه‌ها ۰/۷۴۸ به دست آمد. همچنین آماره آزمون کولموگروف-اسمیرنوف برای داده‌های پژوهش ۰/۱۷۱ حاصل گردید که نشان‌دهنده نرمال بودن داده‌ها می‌باشد. ضمناً برای تحلیل داده‌های پرسش‌نامه از آزمون‌های تی تک نمونه‌ای، رگرسیون گام به گام و تحلیل واریانس یک طرفه استفاده شده است.

$$n = \frac{z^2 pd}{d^2} = 380$$

$$1 + \frac{1}{N} \left(\frac{z^2 pd}{d^2} - 1 \right)$$

جدول ۱. مؤلفه‌ها و گویه‌های تحقیق

مؤلفه‌ها	گویه‌ها
زیست محیطی	سیما و منظر شهری، عدم آبرفتگی معابر، زیرساخت لازم برای دفع آب‌های سطحی، نبود سر و صدا (آلودگی صوتی)، چشم‌انداز طبیعی، آب و هوای مطلوب در طول سال، سرانه فضای سبز و پارک، بوهای دلنشین، درختان خیابانی، مکان‌های مناسب برای پیاده‌روی، سنگ‌فرش بلوارها، چمن و پیاده‌رو، پذیرا بودن محیط، جمع‌آوری مناسب پسماندها و زباله‌ها.
دسترسی و آسایش	خدمات عمومی (مدارس، درمانگاه و غیره)، وجود پارکینگ در نقاط مختلف شهر، کیفیت حمل و نقل عمومی، کاربری‌های ترکیبی، مناسب بودن فضای شهری برای افراد معلول، فضای شهری خوانا، دسترسی به سرویس‌های بهداشتی، ایمن بودن

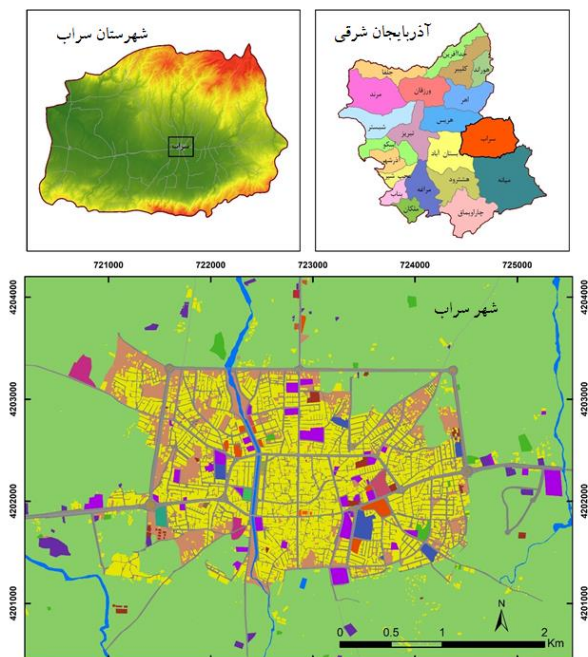
مسیرهای حرکت پیاده‌روها، دسترسی به داروخانه، دسترسی مناسب به خدمات بانکی، دسترسی راحت به کاربری‌های اداری، دسترسی راحت به فضای سبز و پارک، وجود مبلمان شهری مناسب، دسترسی مناسب به محل کار و فعالیت.	
شکل و نمای زیبای ساختمان‌ها، کیفیت مبلمان شهری، توجه به بازآفرینی بافت‌های فرسوده، فضای شهری جذاب و چشم‌نواز، وجود نمادها و المان‌هایی در نقاط مختلف شهر برای بیان هویت شهر، تابلوهای راهنمایی و رانندگی مناسب، تابلوهای تجاری مناسب، وجود چشم‌اندازهای طبیعی و انسان ساخت مناسب، مراکز تولید عرضه و سوغات شهر، استفاده از مصالح و سبک‌های معماری بومی.	زیبایی و بازنمایی هویت
احساس آرامش و امنیت از زندگی در شهر سراب، روشنایی مناسب شهر در شب، احساس امنیت زنان و کودکان در شهر، عدم تجمع اراذل اوپاش، کیفیت مسیرها و رمپ‌ها برای معلولان، نبود نقاط کور، مخفی و خلوت، وجود فضاهای مختلف و متنوع برای سالمندان و کودکان، نبود سرقت، دزدی و کیف قاپی در شهر.	امنیت

منبع: یافته‌های پژوهش، ۱۴۰۴

محدوده مورد مطالعه

شهر سراب به‌عنوان مرکز شهرستان با ۴۵۰۳۱ نفر جمعیت در سال ۱۳۹۵ شمسی، هشتمین شهر پرجمعیت استان آذربایجان شرقی محسوب می‌شود. شهر سراب در محدوده مرکزی دشت سراب واقع شده است. این دشت از مساحت قابل توجهی برخوردار بوده که در بین کوهستان سیلان و رشته‌کوه قوشه‌داغ در شمال و رشته‌کوه بزقوش در جنوب قرار گرفته است. وجود این دشت با منابع خاک و آب مناسب جزء مهم‌ترین دلایل شکل‌گیری و توسعه شهر سراب محسوب می‌شود. بر اساس کتاب وقایع تاریخی سراب، تالیف دکتر رحیم هویدا، «شهر سراب به لحاظ قرار گرفتن در مرکز گره موصلاتی آذربایجان یعنی از طرفی بر سر راه اردبیل - آستارا و به ویژه مغان و از طرف دیگر تبریز و بستان‌آباد و میانه و زنجان و سلطانیه، قزوین، تهران و رشت اهمیت اقتصادی و سوق‌الجیشی مهمی داشته و از زمان‌های دیرین مرکز عبور و مرور سپاهیان و کاروان‌های تجاری بوده است».

براساس نوشته سید جمال‌الدین ترابی طباطبائی در کتاب آثار باستانی ایران، «یکی از شاخه‌های جاده ابریشم از ری به قزوین و فیروزآباد و خلخال و برغوش از سراب به تبریز می‌رسیده و یکی دیگر از شاخه‌های آن از راه قزوین و فیروزآباد و خلخال به اردبیل و بردعه از کنار و نزدیکی‌های سراب می‌گذشته است». به‌طور کلی سراب در موقعیت خاص جغرافیایی خود به‌صورت یک گره موصلاتی بر سر راه‌های آذربایجان و داخل فلات و شمال شرق آذربایجان و دشت مغان عمل می‌کرده است. هسته مرکزی شهر سراب (چهارراه امام خمینی) نیز که بازار سراب در آن واقع گردیده در تناسب با عابر پیاده بر محور شمالی - جنوبی در عمق محدودی شکل گرفته است. در سال ۱۳۳۹ گسترش فیزیکی شهر سراب در محدوده‌ای به شرح زیر شکل گرفته است: از شمال به خیابان شهید بهشتی فعلی که در آن زمان هنوز احداث نشده بود؛ از غرب به مسیل و کانال تاجیار؛ از شرق حدود ۲۵۰ متر بعد از خیابان قدس (ملکی سابق)؛ از جنوب به ۱۰۰ متری کمربندی جنوب شهر سراب.



شکل ۱. نقشه محدوده مورد مطالعه

منبع: یافته‌های پژوهش، ۱۴۰۴

یافته‌های پژوهش

ارزیابی مطلوبیت فضاهای شهری سراب در مؤلفه زیست محیطی

در جدول (۲) نتایج آزمون تی تک نمونه‌ای برای ۱۳ گویه مؤلفه زیست محیطی ارائه شده است. در پژوهش حاضر با توجه به گزینه‌های پاسخ پرسش‌نامه‌ها، حد مبنا یا حد متوسط مطلوبیت فضاهای شهری سراب عدد ۳ می‌باشد. در این صورت می‌توان از مقادیر حد بالا و حد پایین استفاده نمود. بدین ترتیب که اگر مقادیر هر دو حد بالا و پایین منفی به‌دست آید، آنگاه در سطح اطمینان ۹۵٪ میانگین از مقادیر مشاهده شده کمتر خواهد بود. همچنین اگر هر دو حد بالا و پایین مقداری مثبت حاصل شود، در آن صورت در سطح اطمینان ۹۵٪ میانگین از مقادیر مشاهده شده بزرگتر خواهد بود. در نهایت اگر حد پایین منفی و حد بالا مثبت حاصل شود، در سطح اطمینان ۹۵٪ می‌توان گفت که میانگین با مقادیر مشاهده شده تفاوت معناداری ندارد.

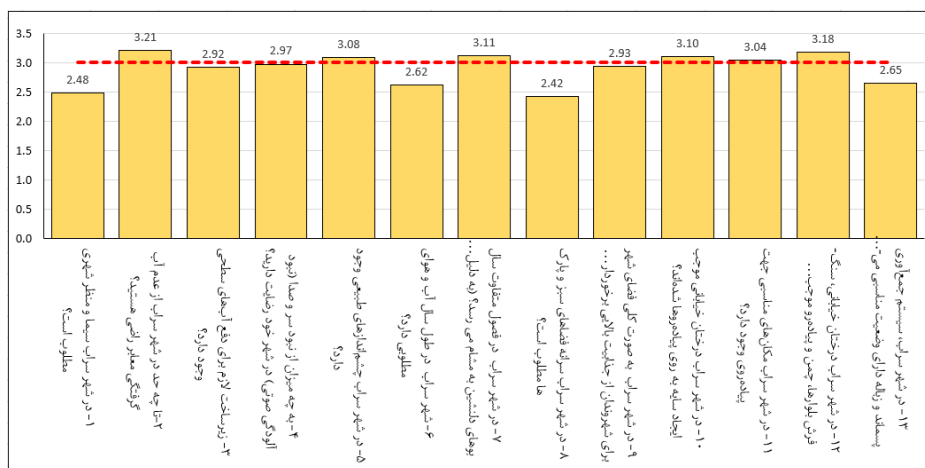
جدول ۲. آزمون تی تک نمونه‌ای برای ارزیابی مطلوبیت فضاهای شهری سراب در مؤلفه زیست محیطی

میزان اختلاف در سطح اطمینان ۹۵٪	اختلاف از میانگین	سطح معناداری (Sig.)	آماره t	میانگین	گویه‌های مؤلفه زیست محیطی	
						حد پایین
-۰/۳۹	-۰/۶۴	-۰/۵۱۶	۰/۰۰	-۸/۳۴۰	۲/۴۸	مطلوب بودن سیما و منظر شهری
۰/۳۳	۰/۰۹	۰/۲۰۸	۰/۰۰	۳/۳۳۲	۳/۲۱	عدم آب گرفتگی معابر
۰/۰۳	-۰/۲۰	-۰/۰۸۲	۰/۱۶۲	-۱/۴۰۱	۲/۹۲	زیرساخت لازم برای دفع آب‌های سطحی
۰/۱۱	-۰/۱۶	-۰/۰۲۶	۰/۶۹۵	-۰/۳۹۳	۲/۹۷	نبود سر و صدا (نبود آلودگی صوتی)
۰/۲۱	۰/۰۵	۰/۰۸۲	-۰/۰۲۱	۱/۲۳۳	۳/۰۸	وجود چشم‌اندازهای طبیعی
-۰/۲۶	-۰/۵۰	-۰/۳۷۶	۰/۰۰	-۶/۱۳۹	۲/۶۲	آب و هوای مطلوب در طول سال
۰/۲۳	۰/۰۱	۰/۱۱۳	۰/۰۱۳	۱/۸۶۹	۳/۱۱	بوهای دلنشین در فصول متفاوت سال
-۰/۴۶	-۰/۷۰	-۰/۵۷۶	۰/۰۰	-۹/۳۸۸	۲/۴۲	سرانه فضاهای سبز و پارک‌ها
۰/۰۴	-۰/۱۹	-۰/۰۷۴	۰/۰۹	-۱/۲۶۳	۲/۹۳	جذاب بودن فضای شهری برای شهروندان
۰/۲۳	۰/۰۳	۰/۱۰۰	۰/۰۳	۱/۴۸۴	۳/۱۰	درختان خیابانی و ایجاد سایه بر پیاده‌روها

۰/۱۶	۰/۰۸	۰/۰۳۹	۰/۰۲	۰/۶۳۴	۳/۰۴	داشتن مکان‌های مناسب جهت پیاده‌روی
۰/۳۱	۰/۰۵	۰/۱۸۲	۰/۰۰۷	۲/۷۱۰	۳/۱۸	پذیرا بودن محیط
-۰/۲۳	-۰/۴۷	-۰/۳۵۳	۰/۰۰	-۵/۸۳۱	۲/۶۵	مناسب بودن سیستم جمع‌آوری پسماند و زباله

منبع: یافته‌های پژوهش، ۱۴۰۴

با توجه به جدول (۲) در مؤلفه زیست محیطی گویه‌های عدم آبرگرفتنی معابر (با میانگین ۳/۲۱)، وجود چشم‌اندازهای طبیعی (با میانگین ۳/۰۸)، بوهای دلنشین (با میانگین ۳/۱۱)، ایجاد سایه توسط درختان خیابانی (با میانگین ۳/۱۰)، وجود مکان‌های مناسب جهت پیاده‌روی (با میانگین ۳/۰۴) و پذیرا بودن محیط (با میانگین ۳/۱۸) بالاتر از حد متوسط یعنی عدد ۳ بوده است. اما مطلوب نبوده‌اند سایر گویه‌های مؤلفه زیست محیطی کمتر از حد متوسط بوده‌اند یعنی در وضعیت نامطلوب قرار دارند.



شکل ۲. نمودار وضعیت گویه‌های مولفه زیست محیطی در مطلوبیت فضای شهر سراب

منبع: یافته‌های پژوهش، ۱۴۰۴

ارزیابی مؤلفه دسترسی و آسایش در مطلوبیت فضاهای شهری سراب

با توجه به نتایج آزمون تی تک نمونه‌ای می‌توان گفت که به جز گویه‌های ایمن بودن مسیرهای جریان حرکت پیاده‌رو و دسترسی مناسب ساکنین به محل کار و فعالیت برای سایر گویه‌ها سطح معناداری پایین‌تر از آلفا در سطح ۰/۰۵ است. شهر سراب از نظر مولفه دسترسی و آسایش از وضعیت مطلوبی برخوردار نمی‌باشد. در این رابطه، میانگین تمامی گویه‌ها به استثنای گویه وجود کاربری‌های مختلط (با میانگین ۳/۲۲) کمتر از مقدار مبنای ۳ حاصل شده است.

جدول ۳. آزمون تی تک نمونه‌ای برای ارزیابی مطلوبیت فضاهای شهری سراب در مولفه دسترسی و آسایش

میزان اختلاف در سطح اطمینان ۹۵٪	اختلاف از میانگین	سطح معناداری (Sig.)	آماره t	میانگین	گویه‌های مؤلفه دسترسی و آسایش
-۰/۶۸	-۰/۸۹	-۰/۷۸۴	-۱۴/۸۳۸	۲/۲۲	کافی بودن خدمات عمومی
-۱/۰۴	-۱/۲۳	-۱/۱۳۴	-۲۲/۵۵۶	۱/۸۷	وجود پارکینگ در نقاط مختلف شهر
-۰/۸۵	-۱/۰۳	-۰/۹۳۹	-۲۰/۸۰۷	۲/۰۶	کیفیت حمل و نقل همگانی مناسب
۰/۳۳	۰/۱۱	۰/۲۱۸	۳/۸۵۳	۳/۲۲	کاربری‌های مختلط (ترکیبی از کاربری‌های مختلف، اداری، تجاری، خدماتی و غیره)
-۱/۰۰	-۱/۲۱	-۱/۱۰۶	-۲۰/۹۲۸	۱/۸۹	مناسب بودن فضاهای شهر برای افراد معلول
-۰/۵۱	-۰/۷۵	-۰/۶۲۹	-۱۰/۵۲۱	۲/۳۷	فضاهای شهری خوانا (قابل فهم و درک)

۰/۰۴	-۰/۱۹	-۰/۰۷۶	۰/۱۹۱	-۱/۳۱۰	۲/۹۲	ایمن بودن مسیرهای جریان حرکت پیاده‌رو
-۰/۹۴	-۱/۱۳	-۱/۰۳۷	۰/۰۰	-۲۱/۱۰۸	۱/۹۶	دسترسی به سرویس‌های بهداشتی مناسب
۰/۰۹	-۰/۱۳	-۰/۰۲۱	۰/۵۱۳	-۰/۳۶۹	۲/۹۸	دسترسی مناسب ساکنین به محل کار و فعالیت
-۰/۴۷	-۰/۷۱	-۰/۵۸۹	۰/۰۰	-۹/۸۲۹	۲/۴۱	دسترسی به داروخانه
-۰/۶۰	-۰/۸۲	-۰/۷۰۸	۰/۰۰	-۱۲/۹۴۷	۲/۲۹	دسترسی به خدمات بانکی و عابر بانک
-۰/۰۷	-۰/۳۱	-۰/۱۸۹	۰/۰۰۲	-۳/۰۹۳	۲/۸۱	کافی بودن پارک و فضای سبز
-۰/۰۴	-۰/۱۹	-۰/۰۷۴	۰/۰۲	-۱/۲۷۹	۲/۹۳	کاربری‌های اداری، تجاری، خدماتی و... به وفور یافت می‌شوند
۰/۱۲	-۰/۱۴	-۰/۰۰۸	۰/۹۰۵	-۰/۱۱۹	۲/۹۹	دسترسی مناسب به مبلمان شهری و تجهیزات شهری

منبع: یافته‌های پژوهش، ۱۴۰۴

شهر سراب از نظر مولفه دسترسی و آسایش دارای بدترین شرایط نسبت به مؤلفه‌های دیگر می‌باشد. این امر تا حد زیادی مربوط به فقدان یا محدود بودن امکانات و خدمات عمومی در سطح شهر است. امری که تأثیر بسیار مهمی در کیفیت و مطلوبیت فضاهای شهری داشته و حتی می‌تواند ویژگی‌های اجتماعی-اقتصادی شهر را تحت تأثیر قرار دهد.



شکل ۳. نمودار وضعیت گویه‌های مولفه آسایش و دسترسی در مطلوبیت فضای شهر سراب

منبع: یافته‌های پژوهش، ۱۴۰۴

ارزیابی مؤلفه زیبایی و بازنمایی هویت در مطلوبیت فضاهای شهری سراب

نتایج آزمون تی تک نمونه‌ای برای گویه‌های مولفه زیبایی و بازنمایی هویت در جدول (۴) و شکل (۴) ارائه شده است. برای سه گویه بازآفرینی بافت‌های فرسوده، وجود چشم‌اندازهای زیبای طبیعی و وجود چشم‌اندازهای زیبای انسان‌ساخت، سطح معناداری بالاتر از آلفا در سطح ۰/۰۵ حاصل شده است، بنابراین برای گویه‌های مذکور فرض صفر قبول می‌شود. برای سایر گویه‌ها، با توجه به مقادیر پایین‌تر سطح معناداری نسبت به آلفا در سطح ۰/۰۵، فرض صفر رد شده و در نتیجه گویه‌های مذکور رابطه معناداری با مطلوبیت فضاهای شهری سراب دارند.

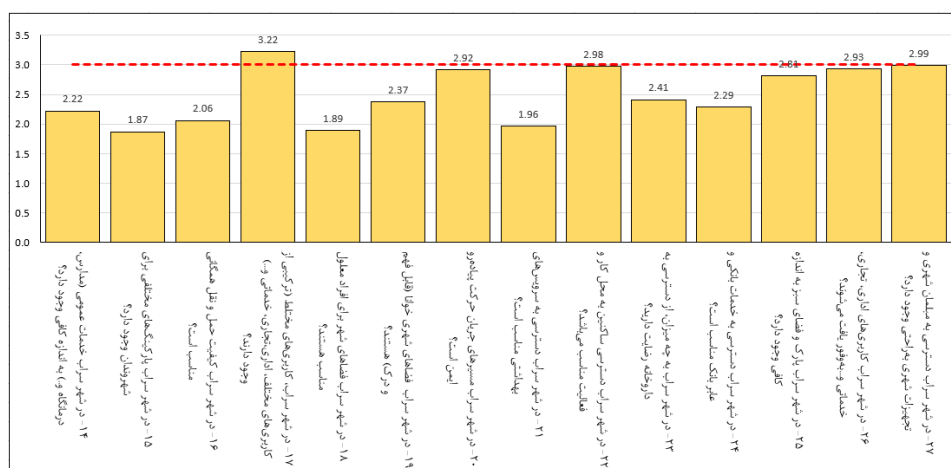
جدول ۴. آزمون تی تک نمونه‌ای برای ارزیابی مطلوبیت فضاهای شهری سراب در مؤلفه زیبایی و بازنمایی هویت

میزان اختلاف در سطح اطمینان ۹۵٪	اختلاف از میانگین	سطح معناداری (Sig.)	آماره t	میانگین	گویه‌های مولفه زیبایی و بازنمایی هویت
-۰/۰۱	-۰/۲۴	-۰/۱۲۴	-۰/۰۲	۲/۸۸	شکل و نمای زیبای ساختمان‌ها
-۰/۶۹	-۰/۹۰	-۰/۷۹۷	-۰/۰۰	۲/۲۰	کیفیت مبلمان شهری

۰/۰۳	-۰/۱۹	-۰/۰۷۹	۰/۱۷۳	-۱/۳۶۵	۲/۹۲	بازآفرینی بافت‌های فرسوده
-۰/۴۵	-۰/۶۸	-۰/۵۶۳	-۰/۰	-۹/۶۸۰	۲/۴۴	فضای شهری جذاب و چشم‌نواز
-۰/۴۳	-۰/۶۶	-۰/۵۴۷	-۰/۰	-۹/۴۴۱	۲/۴۵	المان‌ها و نمادهای بیانگر هویت شهر
-۰/۵۵	-۰/۸۱	-۰/۶۷۹	-۰/۰	-۱۰/۵۶۵	۲/۳۲	تابلوه‌های معرف شخصیت‌های برجسته شهر
-۰/۳۵	-۰/۵۸	-۰/۴۶۶	-۰/۰	-۷/۷۶۳	۲/۵۳	تابلوه‌های راهنمایی و رانندگی زیبا و مطلوب
-۰/۴۲	-۰/۶۵	-۰/۵۳۴	-۰/۰	-۹/۰۸۰	۲/۴۷	تابلوه‌های تجاری زیبا و مناسب
۰/۲۴	۰/۰۱	۰/۱۲۶	۰/۰۲۷	۲/۲۲۱	۳/۱۳	چشم‌اندازهای زیبای طبیعی
۰/۱۰	-۰/۱۲	-۰/۰۱۳	۰/۸۱۵	-۰/۲۳۴	۲/۹۹	چشم‌اندازهای زیبای انسان‌ساخت
-۰/۱۷	-۰/۴۱	-۰/۲۸۷	-۰/۰	-۴/۶۸۶	۲/۷۱	مراکز تولید و عرضه سوغات شهر
-۰/۳۶	-۰/۶۰	-۰/۴۷۹	-۰/۰	-۷/۸۵۹	۲/۵۲	استفاده از مصالح و سبک‌های معماری بومی و محلی
-۰/۳۳	-۰/۵۵	-۰/۴۴۲	-۰/۰	-۷/۸۰۸	۲/۵۶	حفاظت از کاربری‌های باسابقه و قدیمی

منبع: یافته‌های پژوهش، ۱۴۰۴

مقدار میانگین تنها برای گویه وجود چشم‌اندازهای زیبای طبیعی (با میانگین ۳/۱۳) بالاتر از مقدار مبنای ۳ به‌دست آمده است. میانگین سایر گویه‌ها پایین‌تر از مقدار ۳ می‌باشد که نشان‌دهنده شرایط نامناسب مطلوبیت فضاهای شهری سراب از نظر مؤلفه زیبایی و بازنمایی هویت می‌باشد. گویه مطلوب بودن کیفیت مبلمان شهری با میانگین ۲/۲ از نامطلوب‌ترین شرایط برخوردار است.



شکل ۴. نمودار وضعیت گویه‌های مؤلفه زیبایی و بازنمایی هویت در مطلوبیت فضای شهر سراب

منبع: یافته‌های پژوهش، ۱۴۰۴

ارزیابی مؤلفه امنیت در مطلوبیت فضاهای شهری سراب

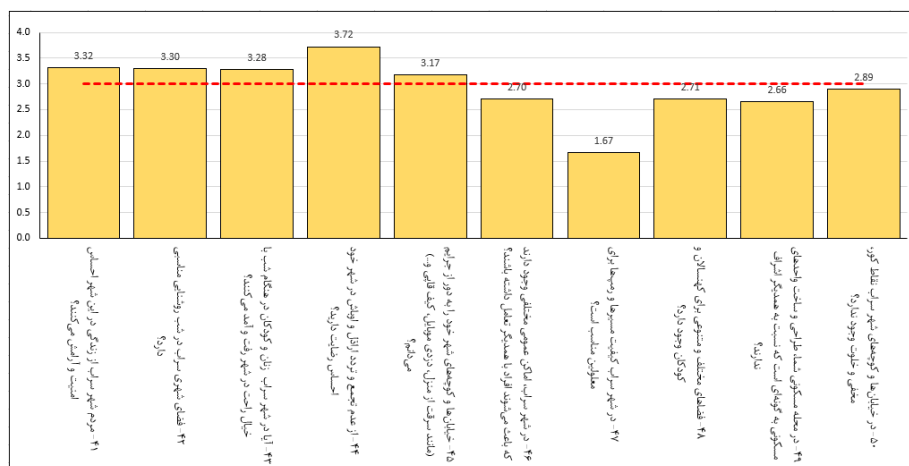
در جدول (۵) نتایج آزمون تی تک نمونه‌ای برای هر یک از گویه‌های مؤلفه امنیت ارائه شده است. برای تمامی گویه‌ها، به استثنای گویه وجود نقاط کور و مخفی، سطح معناداری پایین‌تر از مقدار آلفا در سطح ۰/۰۵ حاصل شده است، بنابراین برای این گویه‌ها فرض صفر رد شده و می‌توان گفت که بین گویه‌های مذکور و مطلوبیت فضاهای شهری سراب ارتباط معناداری وجود دارد. مؤلفه امنیت در سطح شهر سراب از وضعیت مطلوب‌تری نسبت به سایر مؤلفه‌ها برخوردار است. این امر در نتایج آزمون تی تک نمونه‌ای قابل مشاهده است.

جدول ۵. آزمون تی تک نمونه‌ای برای ارزیابی مطلوبیت فضاهای شهری سراب در مؤلفه امنیت

میزان اختلاف در سطح اطمینان ۹۵٪	اختلاف از میانگین	سطح معناداری (Sig.)	آماره t	میانگین	گویه‌های مؤلفه امنیت	
						حد پایین
۰/۴۳	۰/۲۰	۰/۳۱۶	۰/۰۰	۵/۴۹۲	۳/۳۲	احساس امنیت و آرامش مردم از زندگی در این شهر
۰/۴۲	۰/۱۹	۰/۳۰۳	۰/۰۰	۵/۱۶۶	۳/۳۰	روشنایی مطلوب شهر به هنگام شب
۰/۳۹	۰/۱۶	۰/۲۷۶	۰/۰۰	۴/۶۵۳	۳/۲۸	امنیت زنان و کودکان در شهر سراب
۰/۸۴	۰/۶۱	۰/۷۲۱	۰/۰۰	۱۲/۲۳۲	۳/۷۲	عدم تجمع ارادل اوباش
۰/۳۹	۰/۰۶	۰/۱۷۱	۰/۰۰۴	۲/۹۰۳	۳/۱۷	نبود سرقت و دزدی در شهر
-۰/۱۹	-۰/۴۲	-۰/۳۰۳	۰/۰۰	-۵/۱۳۵	۲/۷۰	تعامل بیشتر افراد در اماکن عمومی
-۱/۲۵	-۱/۴۱	-۱/۳۳۲	۰/۰۰	-۳۱/۹۴۶	۱/۶۷	کیفیت مسیرها و رمپ‌ها برای معلولین
-۰/۱۷	-۰/۴۰	-۰/۲۸۷	۰/۰۰	-۴/۷۷۵	۲/۷۱	فضاهای مختلف و متنوع برای سالمندان و کودکان
-۰/۲۲	-۰/۴۵	-۰/۳۳۷	۰/۰۰	-۵/۸۰۵	۲/۶۶	نداشتن اشراف همسایگان به واحدهای مسکونی
۰/۰۱	-۰/۲۲	-۰/۱۰۵	۰/۰۶۸	-۱/۸۳۱	۲/۸۹	نبودن نقاط کور و مخفی در شهر

منبع: یافته‌های پژوهش، ۱۴۰۴

گویه‌های احساس امنیت و آرامش (با میانگین ۳/۳۲)، روشنایی مناسب در شب (با میانگین ۳/۳۰)، رفت و آمد توأم با امنیت خاطر زنان و کودکان هنگام شب (با میانگین ۳/۲۸)، عدم تجمع ارادل و اوباش (با میانگین ۳/۷۲) و دور بودن خیابان‌ها و کوچه‌ها از جرایم (با میانگین ۳/۱۷) بالاتر از مقدار مبنای ۳ بوده و از این نظر فضاهای شهری سراب دارای میانگین بالاتر از حد متوسط بوده‌اند اما به حد مطلوب نرسیده‌اند با این حال میانگین برخی گویه‌ها نظیر مناسب بودن مسیرها و رمپ‌ها برای افراد معلول (با میانگین ۱/۶۷) و وجود فضاهای متنوع برای کودکان و افراد مسن (با میانگین ۲/۷۱) پایین‌تر از ۳ حاصل شده که نشان‌دهنده وجود ضعف و کاستی در این زمینه است.



شکل ۵. نمودار وضعیت گویه‌های مؤلفه امنیت در مطلوبیت فضای شهر سراب

منبع: یافته‌های پژوهش، ۱۴۰۴

ارزیابی مؤلفه‌های مؤثر بر مطلوبیت فضاهای شهری سراب با رگرسیون گام به گام

برای سنجیدن رابطه و میزان تأثیرگذاری متغیرها، از رگرسیون گام به گام چند متغیره استفاده به عمل آمد. در این روش، چهار مؤلفه پژوهش به عنوان فاکتورهای تأثیرگذار وارد معادله شدند. مطلوبیت فضاهای شهری سراب به صورت یک ترکیب خطی با متغیرهای وارد شده برابر با ۱ است، که این مقدار نشان‌دهنده رابطه قوی بین متغیرهای مستقل (مؤلفه‌های

چهارگانه تحقیق) و متغیر وابسته (مطلوبیت فضای شهری) می‌باشد. در جدول (۶) نتایج حاصل از اجرای مدل رگرسیون گام به گام در محیط نرم‌افزار SPSS ارائه شده است. در گام نخست، مؤلفه زیست محیطی به عنوان اولین مؤلفه وارد مدل گردید. ضریب همبستگی حدود ۰/۸ و ضریب تعیین نیز تقریباً ۰/۷۴ حاصل شد. در گام دوم مؤلفه دسترسی و آسایش وارد مدل گردید که باعث افزایش ضریب همبستگی به ۰/۸۷ و ضریب تعیین به ۰/۸۶ شد. با وارد کردن مؤلفه زیبایی و بازنمایی هویت ضریب همبستگی به حدود ۰/۹۴ و ضریب تعیین به ۰/۹۰ افزایش پیدا کرد. در نهایت مؤلفه امنیت وارد مدل شده و ضریب همبستگی و ضریب تعیین مدل به حدود ۱ افزایش پیدا کرد.

باید توجه داشت که چون مطلوبیت کل فضاهای شهری سراب ترکیبی از مؤلفه‌های مورد استفاده در پژوهش است، قابل انتظار می‌باشد که استفاده از مؤلفه‌های مذکور باعث افزایش ضریب تعیین شده است. به همین دلیل نتایج نشان می‌دهد که مؤلفه‌های چهارگانه (با دارا بودن ۵۰ گویه) توانسته‌اند ۱۰۰ درصد از واریانس مربوط به متغیر وابسته را تبیین نمایند.

جدول ۶. متغیرهای وارد شده و سهم هر متغیر ارزیابی مطلوبیت فضاهای شهری سراب در رگرسیون گام به گام

مؤلفه	ضریب همبستگی (R) چندگانه	ضریب تعیین (R ²)	ضریب تعیین تعدیل شده	خطای معیار
زیست محیطی	۰/۸۰۳	۰/۷۴۲	۰/۷۳۹	۰/۱۴۷
دسترسی- آسایش	۰/۸۶۹	۰/۸۶۲	۰/۸۵۸	۰/۰۹۲
زیبایی- بازنمایی هویت	۰/۹۰۱	۰/۸۹۸	۰/۸۹۱	۰/۰۶۵
امنیت	۱/۰۰	۰/۹۹۹	۰/۹۹۹	۰/۰۰۱

منبع: یافته‌های پژوهش، ۱۴۰۴

استفاده از تحلیل رگرسیون به محقق امکان می‌دهد تا تغییرات متغیر وابسته (در اینجا مطلوبیت فضاهای شهری سراب) را بر اساس متغیرهای مستقل (مؤلفه‌های چهارگانه تحقیق) پیش‌بینی کرده و سهم هر یک از این متغیرهای مستقل را در تبیین متغیر وابسته مشخص نماید. در رابطه با اهمیت و نقش متغیرهای مستقل در پیش‌بینی معادله رگرسیون، بهره‌گیری از مقادیر بتا ضروری است. از آنجا که این مقادیر به صورت استاندارد ارائه می‌شوند، امکان ارزیابی اهمیت نسبی متغیرها بر اساس آنها فراهم می‌شود.

مقدار بالای بتا بیانگر اهمیت نسبی بیشتر و تأثیر قابل توجه آن در پیش‌بینی متغیر وابسته است. در جدول (۷) نتایج تجزیه و تحلیل مدل رگرسیون گام به گام همراه با مقادیر بتا برای هر مؤلفه ارائه شده است. در رابطه با مؤلفه‌های تحقیق باید گفت که مؤلفه امنیت با مقدار بتای ۰/۱۷۹ در مطلوبیت فضاهای شهری سراب دارای اهمیت به نسبت بیشتری می‌باشد. با توجه به مطالب پیشین نیز می‌توان گفت که مؤلفه امنیت با دارا بودن مقدار میانگین بالاتر نقش مثبتی در افزایش مطلوبیت فضاهای شهری سراب دارد. در مرتبه دوم مؤلفه دسترسی و آسایش قرار گرفته که مقدار بتای این مؤلفه حدود ۰/۱۶۷ حاصل شده است. همچنین مؤلفه زیست محیطی با مقدار بتای ۰/۱۶۱ سومین مؤلفه مهم تأثیرگذار در مطلوبیت فضاهای شهری سراب به‌شمار می‌رود. در نهایت، مؤلفه زیبایی و زیبایی هویت با مقدار بتای ۰/۰۶۰ دارای کمترین میزان اهمیت و تأثیرگذاری در مطلوبیت فضاهای شهری سراب می‌باشد.

جدول ۷. نتایج مدل تجزیه و تحلیل رگرسیون گام به گام

Sig.	t	ضرایب استاندارد نشده		مدل
		Beta	خطای معیار	
< ۰/۰۰۱	۲۸/۹۹۲	-	۰/۰۷۸	(Constant)
< ۰/۰۰۱	۹/۸۲۵	۰/۱۶۱	۰/۰۱۶	زیست محیطی

< .001	۳۵/۹۷۸		۰/۰۵۸	۲/۰۸۰	(Constant)	۲
< .001	۱۰/۲۵۱	۰/۱۶۷	۰/۰۱۶	۰/۱۶۲	دسترسی - آسایش	
< .001	۹/۸۲۵		۰/۰۴۳	۱/۳۲۱	(Constant)	۳
< .001	۳/۶۶۲	۰/۰۶۰	۰/۰۱۷	۰/۰۶۲	زیبایی - بازنمایی هویت	
۰/۰۰۰	۴۵/۱۱۷		۰/۰۴۹	۲/۱۹۶	(Constant)	۴
< .001	۱۱/۲۴۱	۰/۱۷۹	۰/۰۱۵	۰/۱۷۴	امنیت	

منبع: یافته‌های پژوهش، ۱۴۰۴

تحلیل مؤلفه‌های موثر بر مطلوبیت فضاهای شهری با آزمون تحلیل واریانس یک طرفه

در این بخش از تحقیق مؤلفه‌های موثر بر مطلوبیت فضاهای شهری سراب با استفاده از آزمون تحلیل واریانس یک طرفه (ANOVA) مورد مقایسه قرار می‌گیرند. با استفاده از آزمون مذکور به صورت همزمان می‌توان چند نمونه را با یکدیگر مقایسه کرد. نتایج حاصل از آزمون ANOVA در جدول (۸) ارائه شده است. سطح معناداری (Sig.) آزمون کوچکتر از ۰/۰۰۱ حاصل شده است و کمتر از آلفا در سطح ۰/۰۵ می‌باشد.

جدول ۸. نتایج حاصل از تحلیل واریانس یک طرفه تفاوت مؤلفه‌های موثر در مطلوبیت فضاهای شهری سراب

Sig.	F	مجموع مربعات		انحراف معیار	میانگین	مؤلفه
		درون گروهی	بین گروهی			
< .001	۳۳/۴۹۵	۷۴۸۶/۸۷۴	۲۰۳/۳۰۴	۱/۲۴۸	۲/۹۰	زیست محیطی
				۱/۱۸۱	۲/۴۹	دسترسی و آسایش
				۱/۱۷۳	۲/۶۲	زیبایی و بازنمایی هویت
				۱/۲۳۵	۲/۹۴	امنیت

منبع: یافته‌های پژوهش، ۱۴۰۴

خاطر نشان می‌شود که صرفاً بررسی وجود یا عدم وجود تفاوت معناداری در آزمون تحلیل واریانس یک طرفه کافی نبوده و لازم است تفاوت گروه‌های مورد مقایسه نیز با استفاده از آزمون‌های تعقیبی بررسی شود. در این رابطه آزمون توکی یکی از متداول‌ترین آزمون‌های تعقیبی به‌شمار می‌رود. هدف آزمون تعقیبی توکی مقایسه دو به دو و شناسایی زیرمجموعه‌های همگن می‌باشد.

جدول ۹. نتایج آزمون توکی به‌منظور مقایسه تفاوت معناداری مؤلفه‌های چهارگانه تحقیق

مؤلفه	میانگین	انحراف معیار	گروه‌ها
زیست محیطی	۲/۹۰	۱/۲۴۸	A
دسترسی و آسایش	۲/۴۹	۱/۱۸۱	C
زیبایی و بازنمایی هویت	۲/۶۲	۱/۱۷۳	B
امنیت	۲/۹۴	۱/۲۳۵	A

منبع: یافته‌های پژوهش، ۱۴۰۴

در جدول (۹) گروه‌بندی مؤلفه‌های چهارگانه تحقیق ارائه شده است. با توجه به نتایج آزمون توکی می‌توان بیان داشت که مؤلفه‌های در سه گروه قابل طبقه‌بندی بوده که اختلاف معناداری را با یکدیگر نشان می‌دهند. دو مؤلفه زیست محیطی و امنیت در یک گروه قرار گرفته‌اند (گروه A). همچنین مؤلفه دسترسی و آسایش و مؤلفه زیبایی و بازنمایی هویت در

گروه‌های جداگانه واقع شده‌اند و به ترتیب با حرف‌های C و B مشخص گردیده‌اند. هر کدام از گروه‌ها با گروه‌های دیگر اختلاف معناداری را نشان می‌دهند.

نتیجه‌گیری

امروزه مطلوبیت فضاهای شهری یکی از مهم‌ترین دغدغه‌های مدیران و برنامه‌ریزان شهری به شمار می‌رود. شهرها پدیده‌هایی پویا و دینامیک بوده و همواره در گذر زمان دچار تغییر و دگرگونی می‌شوند. در طی زمان ممکن است مطلوبیت فضاهای شهری در نتیجه سیاست‌گذاری‌های مناسب افزایش پیدا کرده و برعکس، ممکن است به دلیل فقدان برنامه‌ریزی‌ها و سیاست‌های صحیح دچار افت و پژمردگی شوند. کیفیت و مطلوبیت فضاهای شهری جنبه‌های متعددی از حیات شهری از قبیل ویژگی اقتصادی و اجتماعی را تحت تأثیر قرار می‌دهند. در نتیجه، یکی از برنامه‌های کلان مدیران شهری می‌بایست حفظ سرزندگی و ارتقای پیوسته مطلوبیت فضاهای شهری باشد. به منظور سنجش مطلوبیت فضاهای شهری سراب از چهار مؤلفه استفاده شد. این مؤلفه‌ها عبارتند از: (۱) مؤلفه زیست محیطی برای سنجش شرایط محیطی و زیست محیطی فضاهای شهری، (۲) مؤلفه دسترسی و آسایش به منظور ارزیابی کمی خدمات عمومی شهر و نحوه دسترسی به آنها، (۳) مؤلفه زیبایی و بازنمایی هویت برای ارزیابی جنبه‌های زیبایی‌شناختی و بصری فضاهای شهر و (۴) مؤلفه امنیت به منظور سنجش وضعیت امنیت و طراحی و چیدمان امن و ایمن فضاها.

هر کدام از مؤلفه‌های مذکور شامل چندین فاکتور می‌باشند که ابعاد متعدد مطلوبیت فضاها را مورد سنجش قرار می‌دهند. در پژوهش حاضر برای سنجش پایایی داده‌ها از ضریب آلفای کرونباخ استفاده شد. ضریب مذکور برای داده‌های پرسش‌نامه‌ها ۰/۷۴۸ به دست آمد که نشان‌دهنده قابل قبول بودن داده‌ها می‌باشد. برای تجزیه و تحلیل داده‌ها از دو آزمون تی تک نمونه‌ای و تحلیل واریانس یک طرفه استفاده شد. آزمون تی تک نمونه‌ای به بررسی تفاوت میانگین یک نمونه در جامعه با یک عدد مشخص می‌پردازد. آزمون تحلیل واریانس (ANOVA) نیز تعمیم یافته آزمون T است که جهت مقایسه میانگین‌های دو یا چند گروه به کار گرفته می‌شود. استفاده از آزمون‌های مذکور ارزیابی کمی مؤلفه‌ها و گویه‌های موثر بر مطلوبیت فضاهای شهری را امکان‌پذیر می‌سازد. تحلیل‌های آماری نشان می‌دهد که سطح معناداری کل مؤلفه‌ها کوچک‌تر از ۰/۰۰۱ می‌باشد. میانگین کل مؤلفه‌ها نیز عدد ۲/۷۲ حاصل گردید که نسبت به مقدار مبنای ۳ پایین‌تر است. بدین ترتیب می‌توان نتیجه گرفت که فضاهای شهری سراب از نظر مطلوبیت در شرایط مناسبی قرار ندارند.

مقایسه مؤلفه‌ها با استفاده از آزمون‌های آماری نشان می‌دهد که مؤلفه‌های زیست‌محیطی و امنیت نسبت به مؤلفه‌های دسترسی - آسایش و زیبایی - بازنمایی هویت از شرایط نسبتاً مطلوب‌تری برخوردارند. مطابق با تحلیل واریانس یک طرفه، هر دو مؤلفه در یک گروه قرار گرفتند. مؤلفه امنیت با مقدار ۲/۹۴ از بالاترین میانگین مطلوبیت در مقایسه با سایر مؤلفه‌ها برخوردار است. در این رابطه، فاکتورهای مرتبط با تأمین امنیت و نظم عمومی دارای شرایط مطلوبی بوده که تا حد زیادی ناشی از تأمین امنیت مطلوب شهر توسط نیروهای نظامی و انتظامی و فرهنگ حاکم بر شهر می‌باشد. مؤلفه زیست محیطی با میانگین ۲/۹۰ در مرتبه بعدی قرار گرفته است. برخی از فاکتورهای مرتبط با مؤلفه زیست محیطی نیز حاکی از رضایت‌مندی شهروندان نسبت به ابعاد طبیعی مؤلفه مذکور می‌باشد. مؤلفه زیبایی و بازنمایی هویت با میانگین ۲/۶۲ در گروه جداگانه‌ای قرار گرفته است. از نظر مؤلفه مذکور نیز شهر سراب از مطلوبیت قابل قبولی برخوردار نیست. مؤلفه دسترسی و آسایش با میانگین ۲/۴۹ از کمترین میانگین در بین مؤلفه‌های مطلوبیت برخوردار است. فاکتورهای نظیر خدمات عمومی، پارکینگ‌ها، فضاهای مناسب برای افراد معلول، دسترسی به سرویس‌های بهداشتی، پارک‌ها، مبلمان شهری و موارد مشابه در سطح شهر سراب از وضعیت مطلوبی برخوردار نبوده و هنوز تا شرایط ایده‌آل فاصله زیادی دارد. می‌توان گفت که ارتقای مطلوبیت فضاهای شهری سراب از نظر مؤلفه دسترسی و آسایش مستلزم برنامه‌ریزی‌های میان‌مدت و بلندمدت می‌باشد. در همین راستا پیشنهادهای زیر ارائه می‌گردد:

۱- احداث پارک‌ها و توسعه فضای سبز (در این رابطه شهر سراب در وضعیت بسیار نامطلوبی قرار دارد)؛ ۲- احداث شهربازی و ایجاد فضای مناسب برای تفریح و بازی کودکان؛ ۳- مدیریت رواناب‌ها، ایجاد زیرساخت‌های دفع آب‌های سطحی؛ ۴-

نوسازی زیرساخت‌های موجود و لایروبی مسیل‌ها؛ ۵- امکان‌سنجی احداث پارک رودکناری در حاشیه رودخانه تاجیار سراب؛ ۵- جلوگیری از تخریب و تغییر کاربری اراضی کشاورزی موجود در پیرامون شهر؛ ۶- ساماندهی پیاده‌روها و ایجاد فضایی مناسب برای پیاده‌روی، مخصوصاً در قسمت‌های مرکزی شهر، از طریق مسیرگشایی اصولی و مشارکتی؛ ۷- بهره‌گیری از مواد و مصالح بادوام و مستحکم در پوشش کف معابر سطح شهر (مخصوصاً با توجه به حاکمیت چندین ماه یخبندان)؛ ۸- مکان‌یابی بهینه و احداث پارکینگ‌ها در سطح شهر؛ ۹- طراحی و تغییر قسمت‌هایی از پیاده‌روها و فضاهای عمومی جهت استفاده افراد معلول؛ ۱۰- امکان‌سنجی و طراحی مسیرهای دوچرخه‌سواری با توجه به شیب کم شهر سراب؛ ۱۱- افزایش کیفیت حمل و نقل عمومی و نوسازی وسایط نقلیه همگانی؛ ۱۲- ارتقای کیفیت مبلمان و نصب المان‌های شهری مناسب؛ ۱۳- نظارت و مدیریت بهینه نورپردازی خیابان‌ها و مکان‌های عمومی شهر؛ ۱۴- نصب تندیس‌ها و مجسمه‌های زیبا و سازگار با فرهنگ شهر و منطقه و ۱۵- افزایش سرویس‌های بهداشتی در سطح شهر.

References:

1. Alipour, R., Khademi, M., Senemari, M. M., & Rafieyan, M. (2012). Surveying Environment Quality Indicators in Detection of Interfering Priorities in the Deteriorated Fabric of Bandar Lengeh city. *Journal of Bagh-e Nazar*, 9(20), 13-22. [In Persian].
2. Arzhangi, H., & Mohammadi, A. (2021). Evaluation of the urban environment quality; (Case Study: Region 4 of Ardabil City). *Journal of Sustainable Development of Geographical Environment*, 2(3), 1-18. doi: 10.52547/sdgc.2.3.1. [In Persian].
3. Bastani, S., & Malekipour, S. (2016). The effect of urban space to happiness of residents out of 9 districts in Tehran. *Journal of Community Development (Rural-Urban)*, 8(1), 1-26. doi: 10.22059/jrd.2016.61174. [In Persian]
4. Bishop, K., & Marshall, D0 (2017). Social Interactions and the Quality of Urban Public Space. *Journal of Encyclopedia of Sustainable Technologies*, 10(2), 63-70. doi:10.1016/B978-0-12-409548-9.10177-0.
5. Boroumand, M., Toghiani, S., & Saberi, H. (2019). Investigating the impact of urban space components on the formation of behavioral patterns (case study of Tehran Region 2). *Journal of Environmental Planning*, 12(47), 23-43. https://sid.ir/paper/373159/fa. [In Persian]
6. Carmona, C., Heath, T. O., & Taner, T. S. (2003). *Public Places, Urban Spaces, Architectural Press*. New York: Paris. https://doi.org/10.4324/9780080515427
7. Gholami, M., Saberi, H., Toghiani, S., & Shams, M. (2024). An Investigation into Desirable Urban Spaces and Its Role on Realization of the Theory of the Right to the City in Ahvaz Metropolis. *Journal of GeoRes*, 39 (2), 129-138. http://georesearch.ir/article-1-1501-fa.html. [In Persian].
8. Golkar, K. (2005). Guide to the landscape design phase in urban design. *Journal of Fine Arts*, 24(3), 25-36. [In Persian]
9. Heydari, M. T., Rasoli, M., Sharifi, Z., & Moharrami, S. (2023). Explaining the desirability components of urban space in realizing the right to the city (Case study: Urmia). *Journal of Human Geography Research*, 55(3), 21-45. doi: 10.22059/jhgr.2022.340609.1008468. [In Persian].
10. Hoseinianrad, A., & Molaei Qelichi, M. (2023). Investigating The Effect of Desirability of Urban Space Indices on The Realization of The Right to City (Case Study: Kashan). *Environment of Human Made Studies*, 1(2), 199-221. doi: 10.30487/hmes.2023.1988258.1032. [In Persian]
11. Khodayari Motlagh, S., Sharepour, M., & Tavallai, N. (2017). A study about the effect of desirability of urban space indicators on the realization of the right to city (the case study: Babolsar). *Journal of Sociology of Social Institutions*, 4(9), 189-225. doi: 10.22080/ssi.2017.1564. [In Persian]
12. Kısar Koramaz, E., & Türkoğlu, H. (2018). Measuring and Understanding Urban Parks' Contribution to Quality of Life in Istanbul. *Journal of Social Indicators Research*, 138(21), 335-351. doi:10.1007/s11205-017-1657-6.
13. La Malva, F., Verso, V. R. L., & Astolfi, A. (2015). Livingscape: a multi-sensory approach to improve the quality of urban spaces. *Journal of Energy Procedia*, 78(11), 37-42. doi:10.1016/j.egypro.2015.11.111
14. Maroofi, S. (2020). Making appropriate of urban spaces for socio-cultural activities (case study: Bazaar of Tehran). *Journal of Urban Design Discourse a Review of Contemporary Litreatures and Theories*, 1(2), 109-117. [In Persian]

15. Maroofi, S., & Bayazid, Q. (2021). Explaining and Analyzing the Stability of Community Spaces and Measuring the Effective Factors (A Case study of Mahabad Family Park). *Journal of Environmental based territorial planning (Amayesh)*, 13(51), 203-230. <https://sid.ir/paper/391259/en>. [In Persian]
16. Nabizadeh Zolpirani, M., Azimi, N., & Mohammadpour, S. (2022). Assessing the quality of urban public spaces from social justice perspective (Case study of Rasht, Iran). *Journal of Human Geography Research*. 54(1). [In Persian]
17. Omidian Kalashgarani, L., Saghafi Asl, A., Sattari Sarbangholi, H., & Faramarzi Asl, M. (2022). An Analysis of the Desirability of Social Functions of Urban Spaces: A Case Study on District 12 of Tehran Metropolis. *Journal of Urban Structure and Function Studies*, 9(31), 151-169. [doi:10.22080/usfs.2022.22477.2197](https://doi.org/10.22080/usfs.2022.22477.2197). [In Persian]
18. Rafiei, A., Rezvani, I., & Karimi, M. (2013). Study of factors affecting the improvement of spatial quality of squares with an urban design approach. *Journal of Tehran City Planning and Studies Center*, 137(15). <http://simkaco.pinfile.ir/file/8267>. [In Persian]
19. Rezaee, M., Tadayon, B., & Javanbakht Ghahfarokhi, M. (2023). Studying and evaluating of the desirability of urban spaces toward the psychic satisfaction of the elderly community the case study of Mellat Street, Shahrekord. *Journal of Geographical Urban Planning Research (GUPR)*, 11(3), 79-98. [doi: 10.22059/jurbangeo.2023.361322.1838](https://doi.org/10.22059/jurbangeo.2023.361322.1838). [In Persian]
20. Shaerepour, M., Tavallaei, N., & Eslami, A. (2019). The Evaluation of Desirability of Urban Public Spaces among the Youth (Case study: Ghaemshahr City). *Journal of Studies of Human Settlements Planning*, 14(3), 605-621. https://journals.iau.ir/article_667737.html. [In Persian]
21. UN-Habitat. (2015). *Global Public Space Toolkit: From Global Principles to Local Policies and Practice*. Quality of Urban Life through Public Space.150. <https://unhabitat.org>.
22. Wai Maa, K., MingMak, C., & Hai Ming, W. (2020). Effects of environmental sound quality on soundscape preference in a public urban space. *Journal of Applied Acoustics*, 171(17), 1-10. [doi:10.1016/j.apacoust.2020.107570](https://doi.org/10.1016/j.apacoust.2020.107570).